

Den Europæiske Landbrugsfond for Udvikling af Landdistrikterne:
Danmark og Europa investerer i landdistrikterne

Ministeriet for Fødevarer,
Landbrug og Fiskeri



LDP 2020



Se Den Europæiske Landbrugsfond for Udvikling af Landdistrikterne

KvægKonferencen 2015, Billund

Lars Pedersen

Dyrlæge, SEGES

SMITTEBESKYTTELSE - BEDRIFTENS LIVSFORSIKRING



- The veterinarian is seen as the main source of information concerning disease prevention and biosecurity, so it is important that veterinarians have sufficient knowledge on these topics and are able to communicate this to farmers. Especially since farmers indicate that receiving more explanation by the herd veterinarian increases their interest substantially in disease prevention.

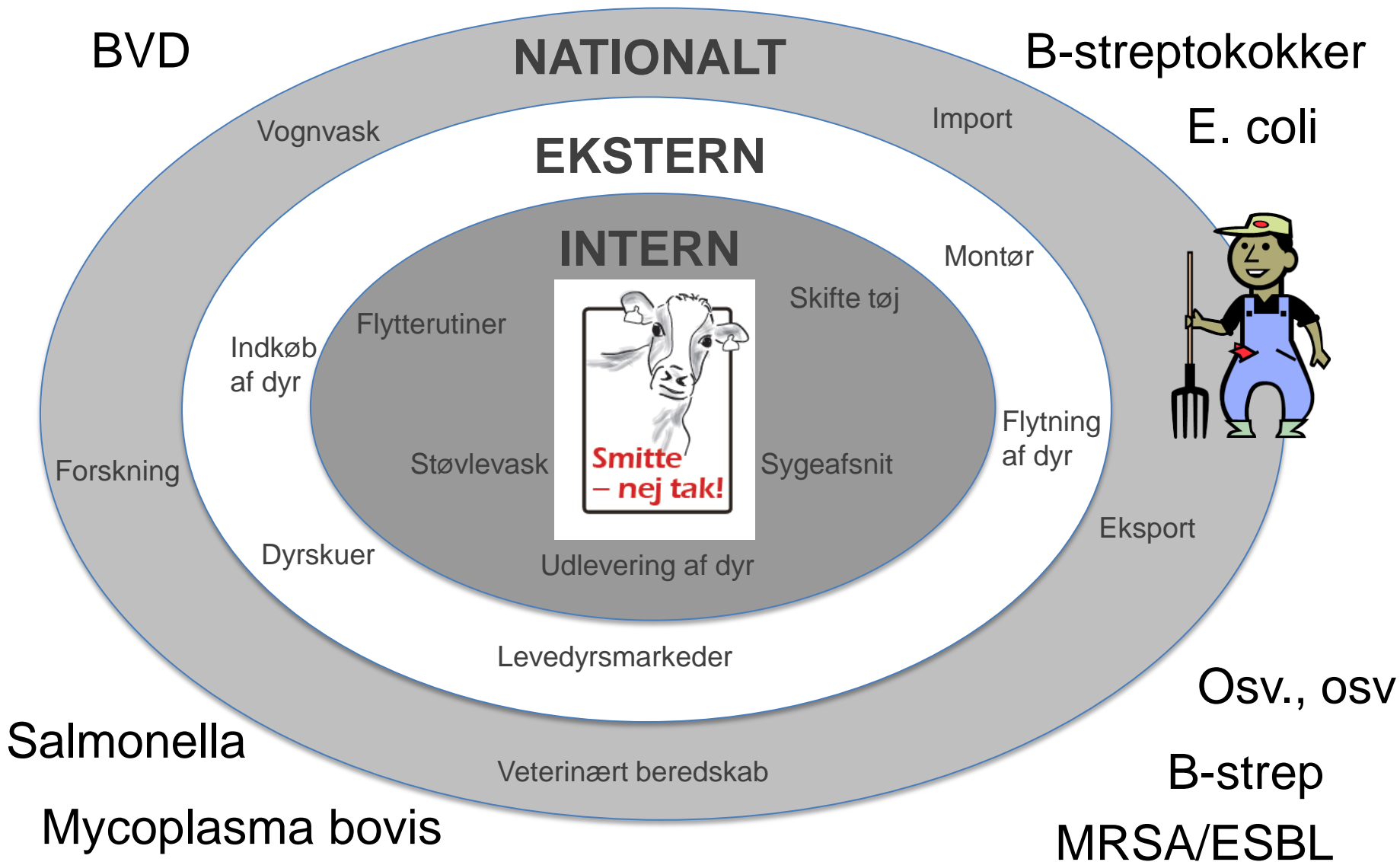
- The greatest advances in dairy health in the last 25 years have been the shifts to disease prevention, rather than treatment, as well as from focus on individual animals to groups and herd.

LeBlance et al., 2006

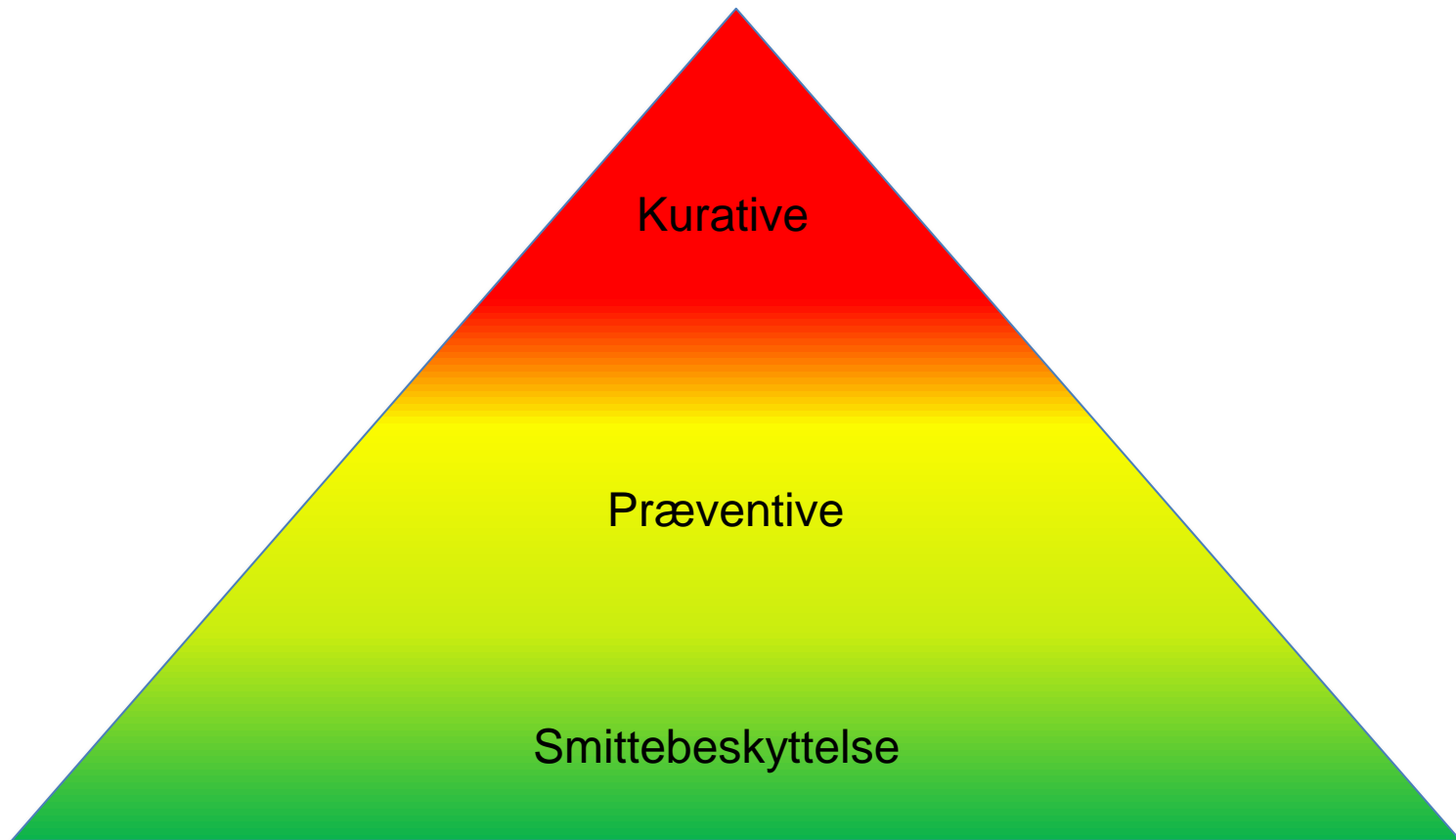
Hvad er smittebeskyttelse?

- Tiltag som kan reducere risikoen for, at smitsomme kvægsygdomme **introduceres** og **spredes** i kvægbesætninger med konsekvens for sundhed, velfærd, fødevaresikkerhed, økonomi og afsætning.

Landbrug & Fødevarer, Kvægs Branchepolitik for smittebeskyttelse

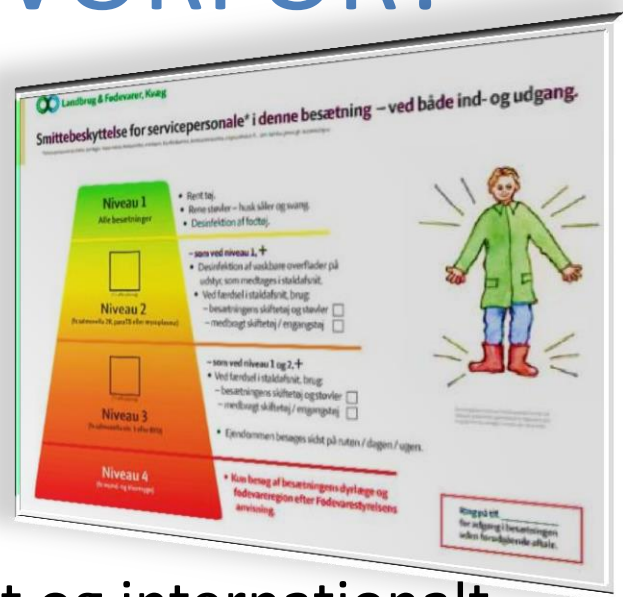


Smittebeskyttelse er basis i ethvert sygdomskontrolprogram



Smittebeskyttelse - HVORFOR?

- Besætningerne bliver større
- Vi er i globaliseret verden
 - Det samme er bakterier og virus!
- Afsætning af dansk mælk og kød er afgørende vigtigt, både nationalt og internationalt.
- Smitsomme sygdomme kan have store konsekvenser for landmanden, virksomhederne og samfundet
 - **VI HAR ALLE ET ANSVAR!**



Bedre smittebeskyttelse mindre sygdom

- Bedre produktionsresultater
 - Tilvækst/ Ensartethed
 - Ydelse
 - Foderudnyttelse
 - Reproduktion
- Mindre antibiotika forbrug
- Fødevarerikkerhed
- Dyrevelfærd
- M.m.

Hvilke besætninger er mest udsat for smitte, hvis smittebeskyttelsesniveauet er ENS?

- 1) Store besætninger
- 2) Små besætninger
- 3) Uafhængig af besætningsstørrelse

Hvilke besætninger er mest udsat for smitte, hvis smittebeskyttelsesniveauet er ENS?

Hvordan er det gået med besætningsstørrelsen?

Risikoen vokser



52 årlige leveringer



Antagelse: Hvis risiko for introduktion af sygdom i din besætning er 1 ud af 1000 ved levering af foder i besætningen



Hvad er så den årlige risiko ved ugentlig levering

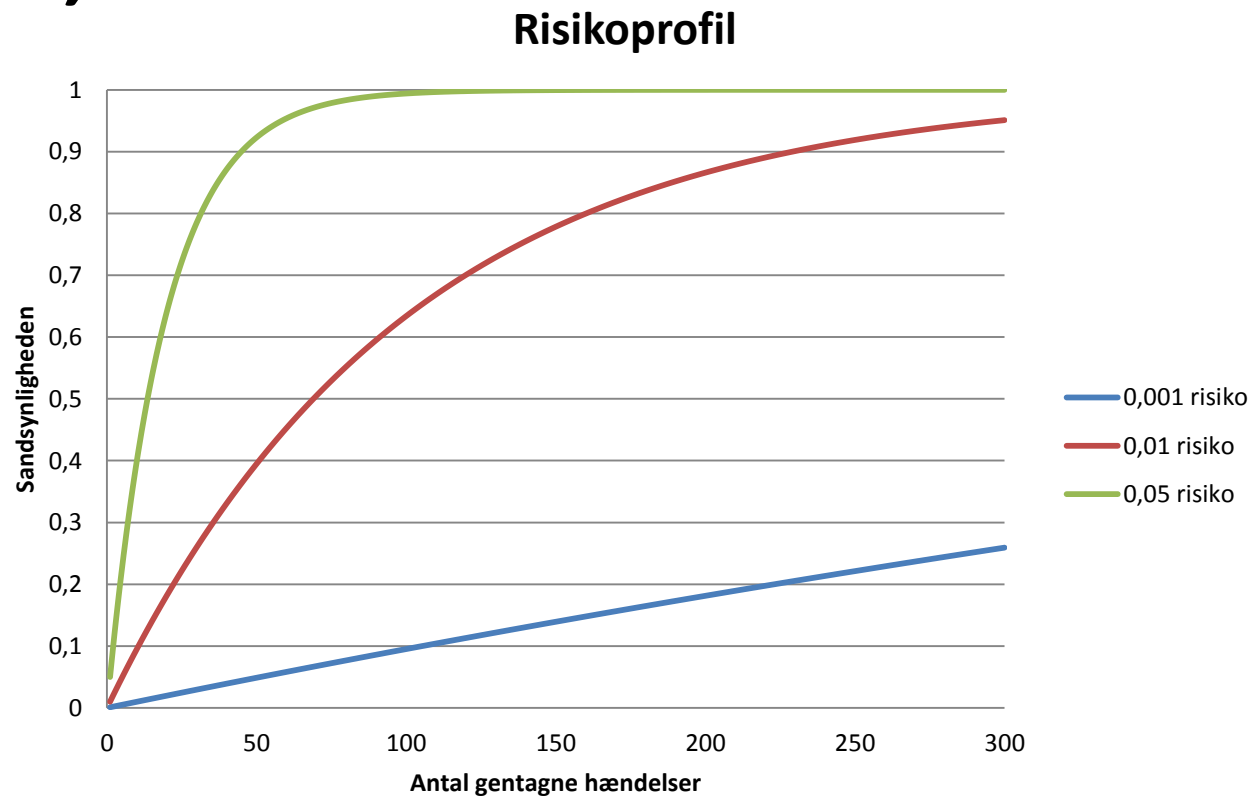
A = 0,5 %

B = 5 %

C = 50 %

”En Tusindedel lille risiko bliver en stor risiko”

- **P = 5,06 %**



Intern Smittebeskyttelse = Reducere Spredning



9. januar 2017

Afstem smittebeskyttelsesforhold med dine ansatte, er I enige!



9. januar 2017

Afstem smittebeskyttelsesforhold med dine ansatte, er I enige!



Afstem smittebeskyttelsesforhold med dine ansatte, er I enige!



Intern Smittebeskyttelse = Reducere Spredning

- Målsætning:
 - Den enkelte landmand tager stilling til smittebeskyttelsen i sin besætning og iværksætter de nødvendige tiltag og rutiner.

Landbrug & Fødevarer, Kvægs Branchepolitik for smittebeskyttelse

Ekstern smittebeskyttelse = Reducere introduktion af endemiske sygdomme

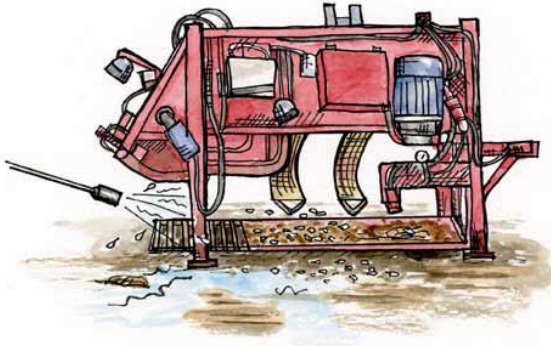


Ekstern smittebeskyttelse = Reducere introduktion af endemiske sygdomme

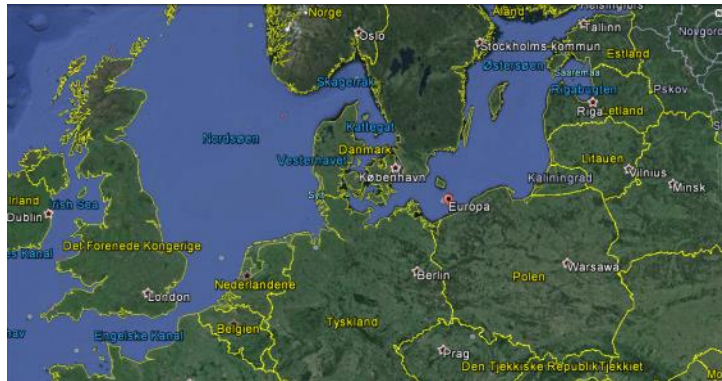
- Målsætning:
 - Besætninger uden specialproduktioner skal normalt kunne reproducere sig selv
 - Indkøb begrænses til besætningsudvidelse og specialiserede produktioner.
 - Hvor situationen nødvendiggør det, indkøbes kun dyr fra besætninger med mindst samme sygdomsstatus som køberens egen besætning
 - Besøgende skal overholde vores krav om smittebeskyttende foranstaltninger

Landbrug & Fødevarer, Kvægs Branchepolitik for smittebeskyttelse

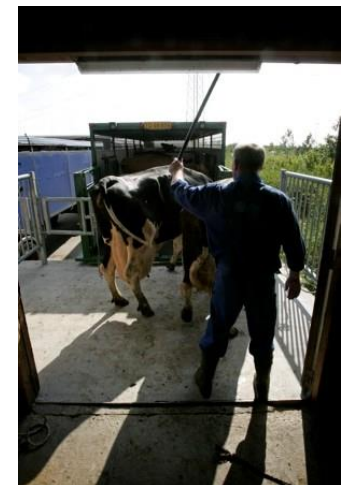
National smittebeskyttelse = Reducere introduktion af eksotiske sygdomme



Import af kvæg og materialer



Veterinært beredskab



Eksport



DANISH Transportstandard

Fig. 1 Oversigt over karantæneregler.

Risikoområde \ Kendskab	Ikke indgående	Indgående*
Høj	24 timer i DK	24 timer fra besætning til besætning
Lav	12 timer i DK	12 timer fra besætning til besætning

*Familiemedlemmer, ansatte, dyrlæger og konsulenter.

Karantæneregler ved besøg
fra udlandet

9. januar 2017



National smittebeskyttelse = Reducere introduktion af eksotiske sygdomme

- Målsætning:
 - Risikoen for introduktion af smitsomme kvægsygdomme til Danmark skal begrænses mest muligt

Landbrug & Fødevarer, Kvægs Branchepolitik for smittebeskyttelse

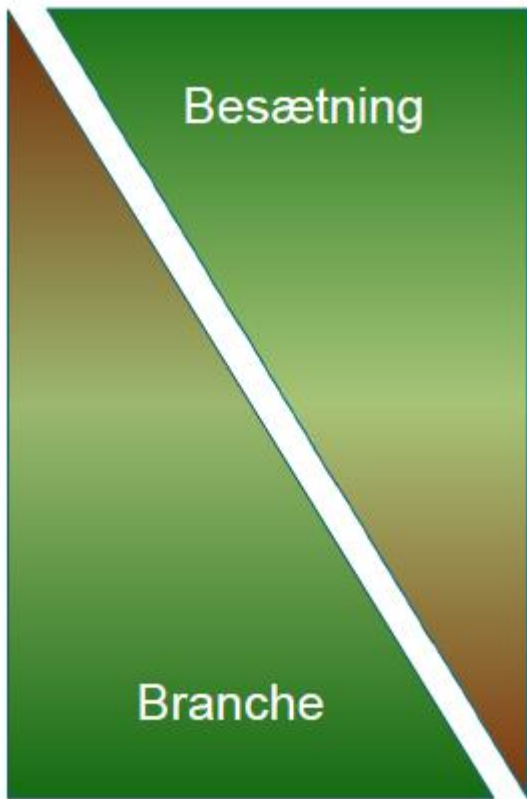
Også et spørgsmål om opfattelse

- Svensk undersøgelse, 2010

Dyreart	Obligatorisk overtrækstøj til besøgende
Svin	74 %
Kvæg	23 %
Får/ged	7 %

Smittebeskyttelse - også dit ansvar

I går

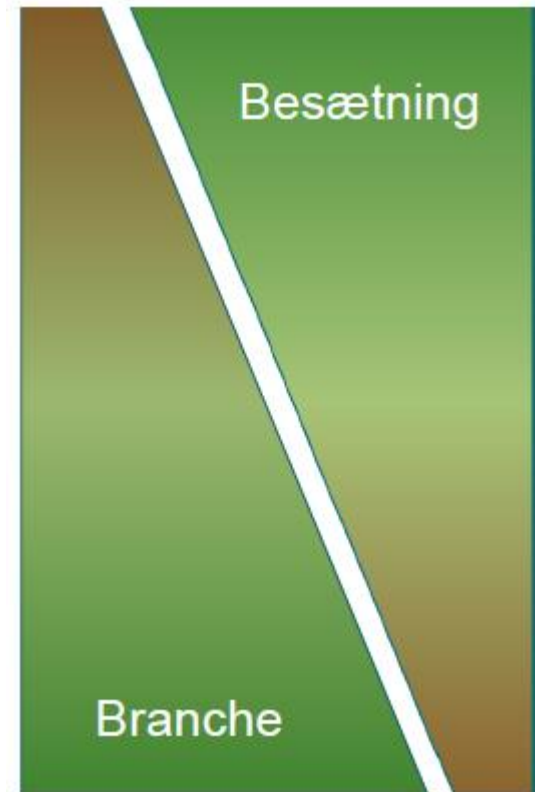


Intern
smittebeskyttelse

Ekstern
smittebeskyttelse

National
smittebeskyttelse

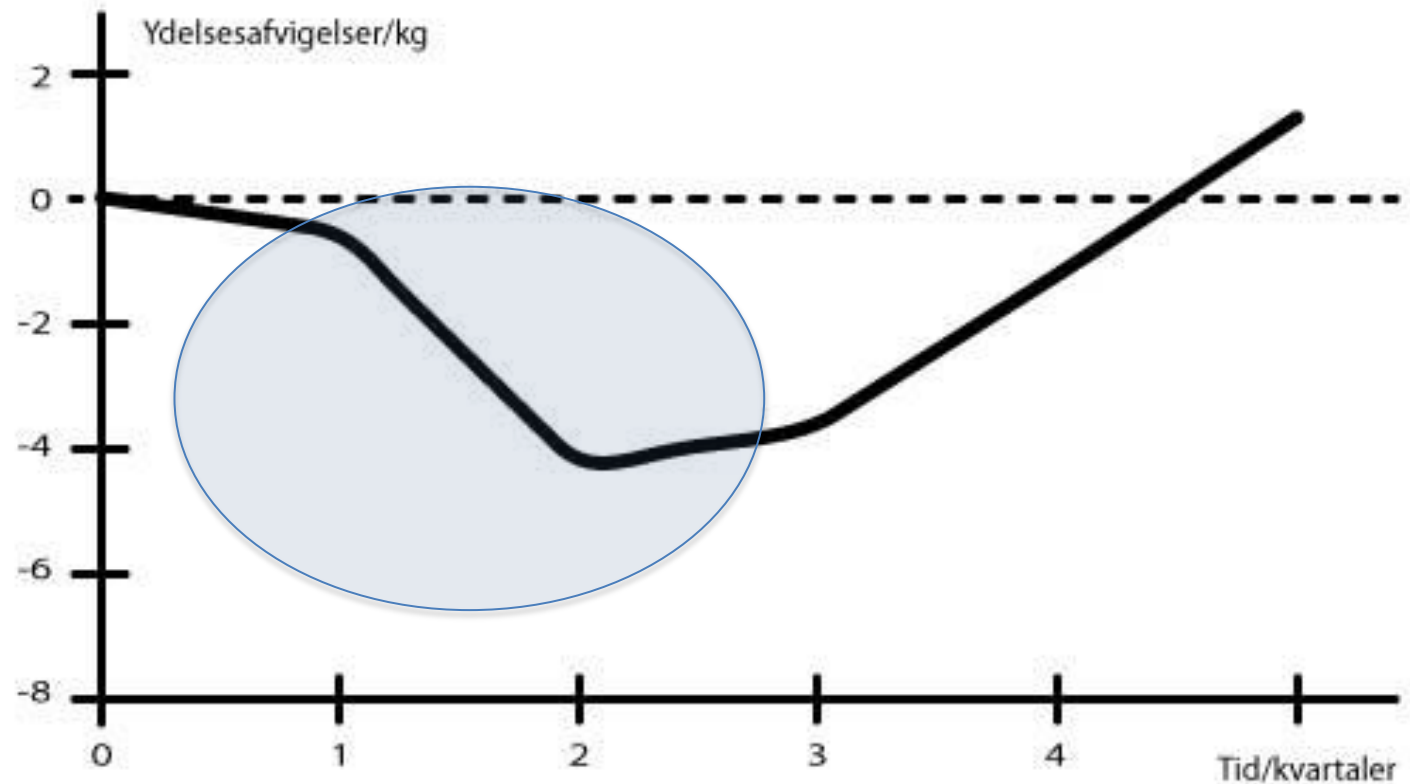
I morgen



Bekæmp udbruddet

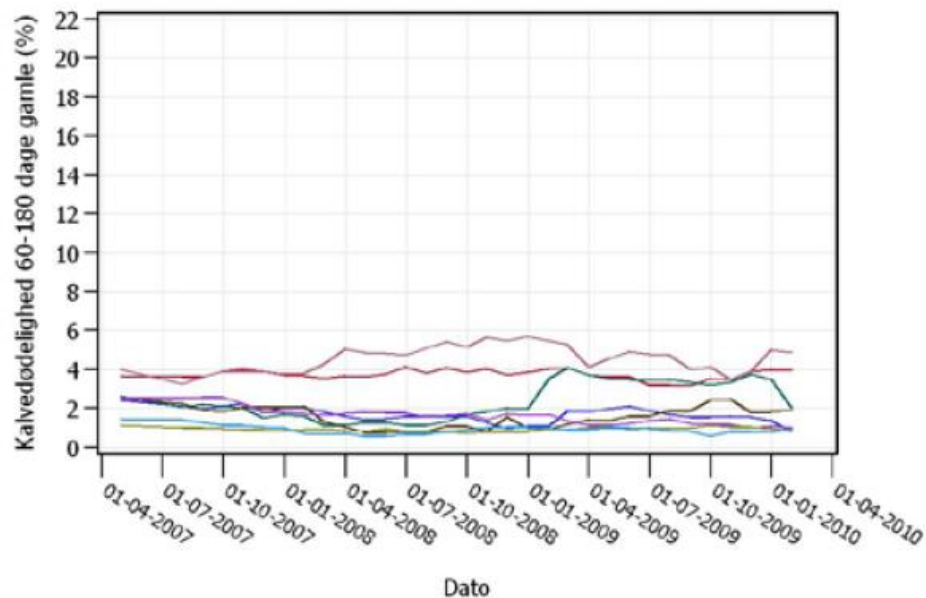
- Eksempel med salmonella

Tab af ydelse pga. nyinfektion med Salmonella – ældre køer

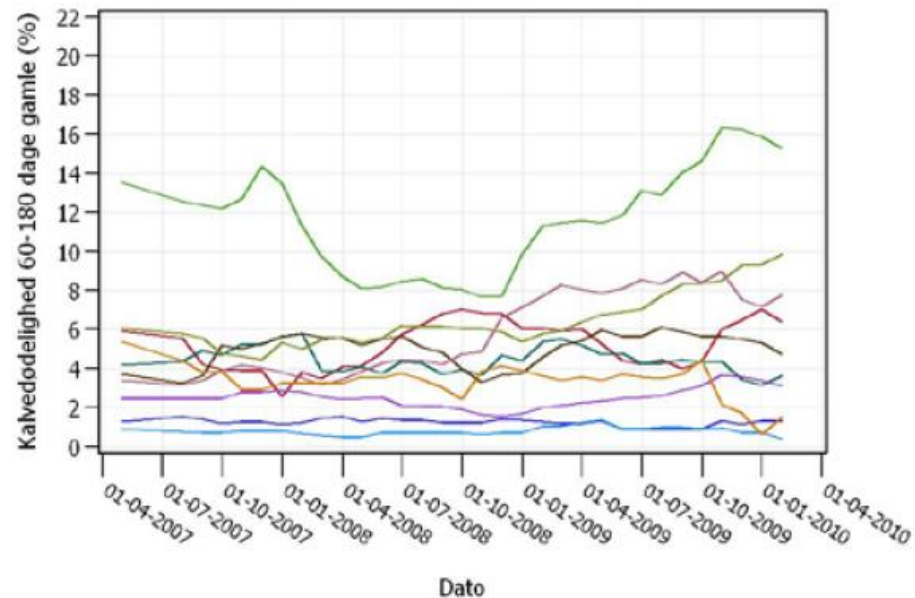


Dødelighed for kalve mellem 60 dage og 180 dage gamle

Succes med salmonellasanering

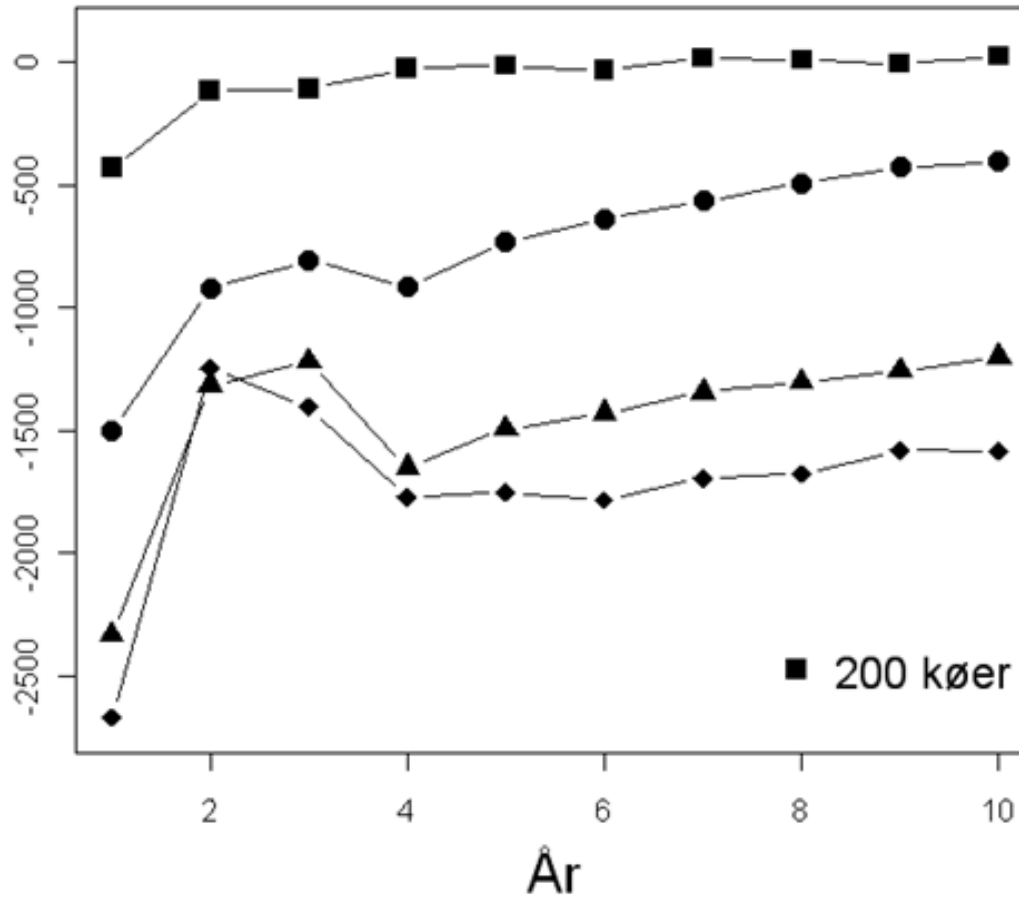


Manglende succes med salmonellasanering



Hvor meget?

Tabt dækningsbidrag i kr



Meget god management

God management

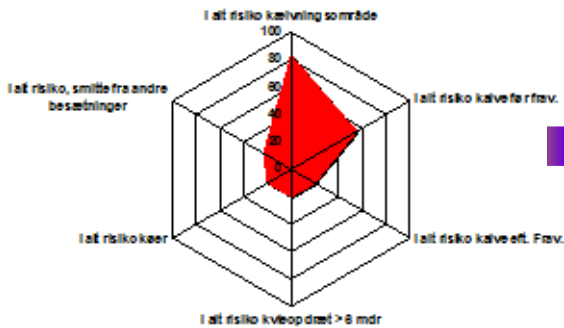
Ringe management

Meget ringe management

■ 200 køer

Systematisk, step-by-step metode virker

Udpegning af smitteveje



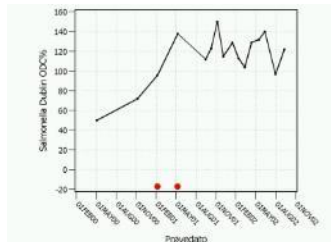
Lav en handlingsplan



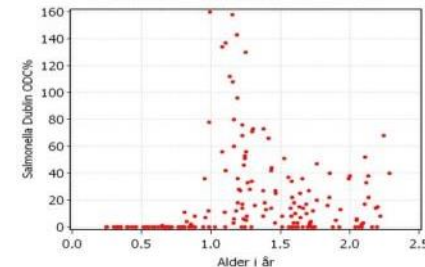
Udfør ændringerne



Fortolk / brug evt. laboratorieresultater



Evaluér udviklingen på dyregruppeniveau



Smitteveje

Vi behøver kun få gram gødning med salmonella i fra en anden kalv eller ko for at kunne blive smittet med *Salmonella* Dublin!

Aerosoler



Personsmitte



Kalveopstaldning



Gruppekammerater



Kælvningsområde



Smittebærere?



Staldmiljø



Forebyggelse i egen besætning - intern smittebeskyttelse

- Korrekt pasning af nyfødte kalve og herunder bl.a. sørge for, at de får rettidig og tilstrækkelig råmælk
- Tilstrækkelig og korrekt behandling og isolation af syge dyr, så risikoen for smitte minimeres
- Korrekte arbejdsgange, så yngre dyr ikke udsættes for unødigt smitte fra ældre dyr
- Rengjorte kælvningsbokse til alle kælvende dyr. Boksene anvendes ikke som sygebokse
- At sygebokse rengøres og desinficeres efter endt brug.
- Gode pasnings- og malkerutiner, der minimerer risikoen for smitte mellem køer
- Tilstrækkelige rengørings- og vaske faciliteter til støvler, hænder og udstyr
- At nyindretning eller renovering af stalde sker så smittebeskyttelsen tilgodeses bedst muligt
- At vi kun flytter dyr indenfor besætninger på en hensigtsmæssig måde
- Sporplan for dyr, foder, materiel og personer
- Et højt hygiejneniveau i alle staldafsnit og har derfor kendskab til tilstrækkelige rutiner for rengøring og desinfektion.

Forebyggelse i egen besætning - ekstern smittebeskyttelse

- Samling af dyr fra forskellige besætninger reduceres til et absolut minimum.
- Indkøb af dyr minimeres og begrænses til dyr med kendt og dokumenteret sundhedsstatus.
- Nyindkøbte dyr bør i videst muligt omfang sættes i karantæne.
- Flytninger af dyr mellem besætninger indenfor bedrifter er lige nu nødvendige af strukturelle hensyn.
- Minimere konsekvenserne af strukturelle hindringer (miljølovgivning mm.) som modvirker tilrettelæggelse af produktionen, så smittespredning kan forhindres i størst muligt omfang.
- Flytningsrutiner tilrettelægges ud fra den lavest mulige risiko og sådan, at de giver gode muligheder for immunitetsstyring på bedriftsniveau.
- 7/30 dages reglen overholdes, fordi den effektivt begrænser risikoen for, at en endnu ikke-opdaget sygdom spredes mellem besætninger.
- Adgangsforhold til besætningsområdet indrettes så krydsende intern og ekstern trafik undgås.
- Vi indretter særlige faciliteter til udlevering af levende og særligt døde dyr.
- Klovsbeskærere, montører og andet servicepersonale overholder vores krav om, at de ankommer til besætningen med rengjort og desinficeret udstyr
- Vi tilbyder skiftetøj og støvler til brug for servicepersonale og andre besøgende
- Vi vil fortsat gerne åbne vores gårde for gæster, men sikrer, at regler omkring gårdbesøg overholdes
- Besøgende modtages kun efter aftale, og de skal respektere vores krav om smittebeskyttelse
- Vi opstiller rengørings- og vaske faciliteter, hvor besætningsområdet tilgås af besøgende.

Forebyggelse i egen besætning - national smittebeskyttelse

- Støtte sundhedsmæssige krav i forbindelse med handel med dyr mellem lande
- Dyr med lavere sundhedsstatus end modtagerlandet skal kunne afvises eller henvises til karantæne
- Begrænse handel med levedyr mellem EU-lande og transport af dyr over lange afstande
- Undgå import af levende dyr og henviser til import af andet avlsmateriel
- Alle relevante eksportører tilmelder sig DANISH Transport Standarden, der sikrer, at alle lastbiler rengøres og desinficeres effektivt før kørsel til danske samlesteder eller besætninger
- Alle personer, som har været i udlandet og kommer i kontakt med kvæg, overholder min. 24 timers karantæne kombineret med vask og tøjskift før kontakt til dyr i danske besætninger
- Der må ikke anvendes fødevarer indført fra udlandet til opfodring i danske besætninger

Rottebekæmpelse



FREDAG 6. FEBRUAR 2015/ MX.DK

Danske rovdyr er fyldt med dødelig rottegift

DANMARK. De massive rotteproblemer trækker sorte spor ud i naturen. Et øget gifforbrug er ifølge ny rapport årsag til, at 99 procent af skovens rovdyr er inficeret med dødelig rottegift.

99 procent af alle danske rovdyr, som lever af gnavere, er inficeret med dødelig rottegift.

Det viser en ny rapport, som Miljøstyrelsen udgiver i dag. Rapporten kommer blot en uge efter, metropressen kunne fortælle, at tre af landets fire største byer i 2014 oplevede et rekordhøjt antal rotteanmeldelser.

Ifølge rapporten skyldes den voldsomme forgiftning af rovdynene et øget forbrug af

2013 steg på cirka 280 tons til 400 tons.

Over for metropressen kalder en af forfatterne bag rapporten resultaterne for dybt problematiske.

»Rottegiften har samme toksiske virkning på andre pattedyr og fugle, og de kan derfor også blive dræbt af giftstofferne. De der ikke nødvendigvis efter at have ædt en enkelt forgiftet mus eller rotte, men risikoen for toksiske effekter stiger over tid jo flere, de spiser,« siger Morten Elmén, seniorrådgiver på Institut for Bioscience på Aarhus Universitet.

Rapporten konkluderer samtidig, at de rovdyr, som er bærere af giften, må leve med et stresset immunforsvar og risiko for blodninger i for eksempel muskulaturen og tarmene.

samt i land- og skovbrug. Tal fra Miljøstyrelsen viser, at det samlede salg af rotte- og musegift i perioden fra 2007 til

Rovfugle kan også dø af rottegift. NORDENFOTOS/PAPFOTOARKIV

rottegift – de såkaldte antikoagulerende rodenticider – der bruges til både privat og kommunal skadedyrsbekæmpelse

samt i land- og skovbrug. Tal fra Miljøstyrelsen viser, at det samlede salg af rotte- og musegift i perioden fra 2007 til

»Det er virkelig triste nyheder, det her, men desværre helt, men vi forventede. Det understreger vigtigheden i at stoppe brugen af gift uden for bygninger.«

Kneel Fjærested, biolog.
Hos Dansk Ornithologisk Forening er man stærkt foruroliget over resultaterne.

»Der flere gange er fundet døde rovfugle og ugler, hvor der ikke har været andre forklaringer end et meget højt indhold af muse- og rottegift.«

Fra Miljøstyrelsens rapport.

Rottebekæmpelse i Danmark

- I Danmark udføres al kemisk bekæmpelse af rotter med antikoagulerende rodenticider. I alt er seks forskellige giftstoffer godkendt: coumatetralyl, brodifacoum, bromadiolon, difenacoum, difethalotin og flocoumaten.
- Giften lægges blandt andet i foderkasser, som opstilles i og omkring bygninger. Kasserne tiltrækker udover rotter også mus, hvilket ifølge Miljøstyrelsens rapport kan være en væsentlig kilde til, at rovdynene bliver forgiftet, da mus indgår i de fleste rovdyners fødekæde.
- Gnavnere der af andre årsager 6-10 døgn efter, de har ædt en dødelig dosis af giften. På den måde bliver rovdynene i højere grad eksponeret for fægtning, da gnavnere efterfølgende frit løber rundt i smittet tilstand.
- Blandt danske rovdyr kan nævnes: Brud, grævling, husmår, råder, mink, ødsler, ræv og ulv. Blandt rovfugle: Musvåge, falk, ugler og heg, øv.